

SASIBURU PR-101



Aukera paregabea Sasiburuko mendilerroa ezagutzeko. Izan ere, ingurukoa ez den jende askok beste mendilerro batzuk aukeratzen ditu tontor garaiak bilatuz. Hala ere, esan beharra daukagu beheko aldean gizakiaren eragina oso handia dela ikusiko dugu. Hasierako tartea hormigoizko pista izan arren goiko aldean larreekin gozatzeko aukera izango dugu.

Mendilerroko tontorrik garaiena Sasiburu izan arren alboan dagoen Arroretza tontorra izaten da mendizaleek gehien aukeratzen dutena. Mendilerroa Alonsotegitik barrena doan bailara eta Barakaldokoaren artean aurkitzen da bi eremuen arteko muga ezarriz. Alonsotegiko aldetik Kadagua ibaiak ura Nerbioira izurtzen du, ezan beharra dago haran horretako industriak uraren kutsaduran eragin handia daukala.

IBILALDIAREN XEHETASUNAK:

Ibilbide honetako abialekua Alonsotegiko Irauregi auzoa bada Ularki auzotik irtengo gara. Aparkatzeko erosoagoa delako. Bertatik, Zamundi meatzaritza- auzo zaharreraino doan bidea hartuko dugu, eta Santa Kiteria baselizak emango digu ongiatorria. Gero, artadi polit bat zeharkatuko dugu Sasibururantz doan pista batekin konektatuz. Behekaldean ibilbide orria daukazue. Txikien kategoriakoentzat etorri garen lekutik jaistea gomendatzen dugu, hala ere, baten batek PR-101 ibilbidea osorik egin nahi badu tontorreen marka horiak eta zuriak jarraitu beharko ditu.

INFORMAZIO TEKNIKOA:

Luzeera: 8 km.

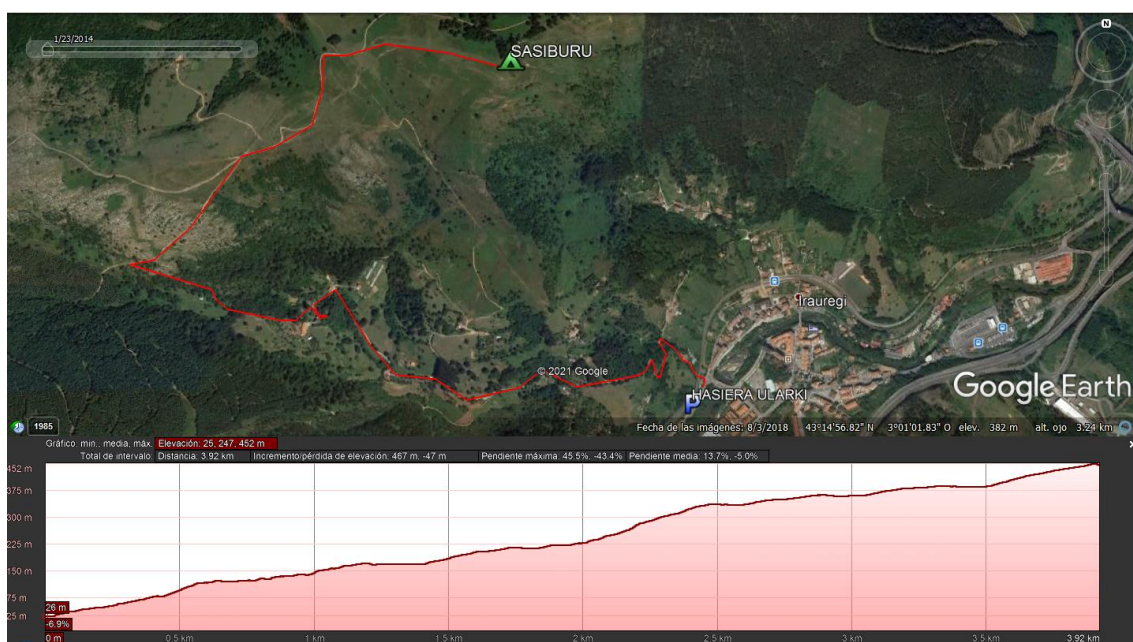
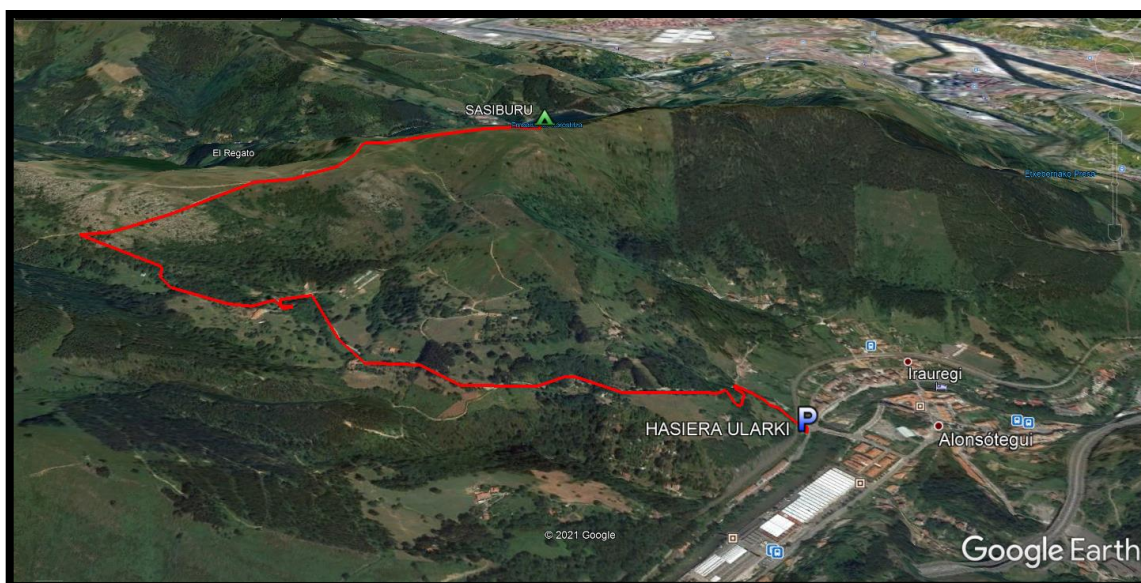
Iraupena: 2,5 ordu.

Desnibel positiboa: 440 m.

Zailtasun teknikoa: Baxua.

Zailtasun fisikoa: Baxua.

IBILBIDEAREN IRUDIAK:





IBILBIDE ORRIA

Irteera: Sasiburu 462 m.		Mendilerroa: Sasiburu		Data:
	Lekua	Norabidea	Deskribapena	
1	Ularki auzoa	N020E	Ularki auzoan aparkatu eta errekaaren paretik zubiaren alboan dagoen biribilgunerantz abiatu.	
2	Biribilgunea	N300E	Biribilgunera heltzen garenean trenbidearen zubi azpitik pasatu etxe bitartetik hurrengo bidegurutze arte.	
3	Bidegurutzea	N270E	Auzokoen postontzia ikusiko dugu, PR ibilbidera heldu gara. Zamundi auzoa jartzen duen norabidea hartu, marka zuri eta horiak jarraituz.	
4	Bidegurutzea	N270E	Aldapa nahi gogorra da eta informazio panel bat ikusten dugunean ormigoizko pistatik zuzen jarraitu.	
5	Bidegurutzea	N280E	Seinale bertikala. Sasiburu jartzen duen norabidea hartu.	
6	Zamundi auzoa	N250E	Zamundi auzoa jartzen duen baserrira helduko gara, ezkerreko pistatik gora egingo dugu.	
7	Bidegurutzea	N260E	Aurreko puntutik metro gutxi batzuetara atsedeen gunea ikusiko dugu, bertara heldu baino lehen baserri baten paretik eskumako bidea hartuko dugu.	
8	Bidegurutzea	N070E	Marka horiak eta zuriak jarraituz artadi eder batetik igo eta gero harrizko pista batekin topatuko gara. Hor pista hartuz eskumara desbideratuko gara.	
9	Seinale bertikala	N060E	Seinale bertikal batekin topatuko gara. Sasiburu jartzen duen norabidea hartuko dugu.	
10	Desbideratu	N060E	Harrizko pista zabaletik gorantza egin eta itsasoa ikustean adi egon, ezkerrean egiten duen bihurgune batean landatik gora egin beharko dugu. Harri txiki batean marka zuriak eta horiak ikusten dira.	
11	Sasiburu tontorra		Aurreko puntutik 10 minutura tontorrera helduko gara. Txikien kategoriakoentzat etorri garen lekutik jaistea gomendatzen dugu. Baten batek gehiago jarraitu nahi badu PR markak jarraituz gangarretik Tellitura eta Arrolatzara helduko da. Marka horiak eta zuriak jarraituz PR ibilbidea osatu ahalko du berriz ere Alonsotegira helduz.	