

PUNTA LUZERO PR-BI 220



PR-BI 220 bidezidorra 12 kilometrotako ibilbide markatua da. Zierbanako portutik hasi eta Punta Luzea eta Montaña mendietatik pasatuz berriz ere portuan amaitzen da. Guk txikien kategoriakoentzat ez dugu ibilbidea osorik egingo, ibilbide zati bat baino ez dugu egingo. Hala ere, laburregia dela iruditu baizue marka zuriak eta horiak jarraituz bidezidorra osorik burutu ahalko duzue.

Gure ibilbidean Punta Luzea tontorra ezagutuko dugu. Mendi honen izenak gaztelaniaren eraginez aldaera izan duela ematen du, gaur egun Punta Lucero izenarekin ezaguna da baina inguru horretan euskeraz egiten zen garaian Punta Luzea izenarekin ezagutzen zutela ematen du. Irteera honetan toponimiak mendiaren ezaugarriarekin bat egiten duela nabaritu dugu, izan ere, amaierako tartean heldu garela pentsatuko dugu baina tontorra urrun gelditzen dela ikusiko dugu.

Mendi horrek parean daukan Serantes tontorra bezala gerra garaian estrategikoki garrantzi handia izan zuen. Gaur egun gerrako eraikinak beratik bertara ikus daitezke.

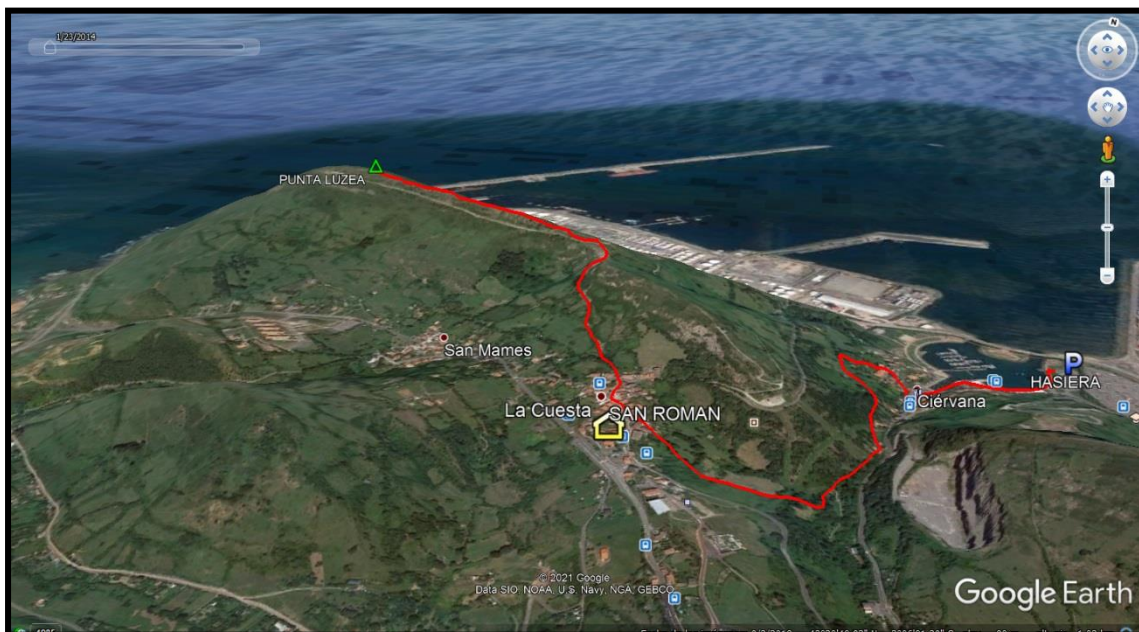
IBILALDIAREN ZEHETASUNAK:

Ibilbidea Zierbanako portutik hasten da. PR markak jarraituz (zuriak eta horiak) San Roman auzora helduko gara. Hortik markak jarraituz Punta Luzera helduko gara. Pixka bat beherago ibilbide orria daukazue. Ibilbidea luzatu nahi izanez gero tontorretik mendebaldeko aurpegitik Arena hondartzara helduko gara, gero Montaña mendia igoko dugu eta azkenik portura helduko gara.

INFORMAZIO TEKNIKOA:

- **Luzera:** 7,6 km.
- **Iraupena:** 2,5 ordu.
- **Desnibel positiboa:** 300 m.
- **Zailtasun teknikoa:** baxua.
- **Zailtasun fisikoa:** baxua.

IBILBIDEAREN IRUDIAK:



IBILBIDE ORRIA

Irteera: Punta Luzero 307 m.	Mendilerroa: Luzuero	Data:
-------------------------------------	-----------------------------	--------------

	Lekua	Norabidea	Deskribapena
1	BBK Zierbenako portua	N260E	Arrondo jatetxearen paretik marka zuri eta horiak jarraitu, jarraian aldapan gora gogor egin beharko dugu.
2	Frontoia	N300E	Aldapa gogorra igo eta gero frontoira helduko gara. Frontoia eskuman utziz bidezidor batetik gora egingo dugu.
3	Bidegurutzea	N190E	Baratzeen arteko bidetik gora ormigoizko pista batekin topo egingo dugu. Ezkerrera aldapan beheara joko dugu. Pista printzipala jarraituko dugu, momentu batean errearen paretik joango gara eta iturria daukan parke txiki baten paretik igaroko dugu.
4	San Roman auzoa	N350E	Poste bertikalean Punta Luzero jartzen duen norabidea hartuko dugu.
5	Bidegurutzea	N360E	50 metrotara plaza txiki batera helduko gara, Bizkaibus markesinara heldu baino lehen eskuman dagoen bidea hartuko dugu.
6	Bidegurutzea	N350E	Aurreko puntutik oso gutxira etxe zuri bat ikusiko dugu, bertan ezkerrera hartu, etxeen artean dagoen bidetik. Bidezidorretik gora egingo dugu.
7	Bunkerrak	N310E	Bidezidorretik gora egin eta gero lehen bunkerretara helduko gara. Pista batekin topo egin, gurutzatu eta seinale bertikalak jarraitu Punta Luzero jartzen duen lekurantz. Bidezidorra jarraituz 15 minututan tontorrera helduko gara.
8	Tontorra		Txikien kategoriakoentzat etorri garen lekutik beheara egitea gomendatzen dugu. Txangoa luzatu nahi izanez gero marka zuriak eta horiak jarraituz PR ibilbidea amaitzea beste aukera bat da, lehenik eta behin La Arena hondartzara jaitsiz, gero Montaña igoz eta markak jarraituz portura jaitsiz.